

ALUCOBOND®

Forms & Elements

Living spaces
Lebensräume



3A
COMPOSITES

”

One of the great beauties of architecture is that each time, it is like life starting all over again.

Renzo Piano
Architect
(1937 – present)

”

Eine der großen Schönheiten der Architektur ist, dass es jedes Mal so ist, als würde das Leben von vorne beginnen.

Renzo Piano
Architekt
(1937 – heute)

Contents Inhalt

04	Editorial Vorwort
05	Move – Encounter – Linger Bewegen – Begegnen – Verweilen
06	Merging exterior and interior Wenn Außen und Innen verschmelzen
12	Gateway to the city Portal zur Metropole
16	The lobby as a living room Die Lobby als Wohnzimmer
20	Reflections of learning Spiegelbilder des Lernens
24	Modern elegance in gold and white Moderne Eleganz in Gold und Weiß
30	Clarity in the light of day and warmth in the evening Von tagheller Klarheit und abendlicher Wärme

Cover // © Piotr Krajewski
View of Warsaw – framed by the clearly defined lines of the new Warsaw West Station.
Blick auf Warschau – gerahmt von klar definierten Linien des neuen Westbahnhofs.



Dear reader,

Living spaces – a term that sounds both familiar and open to interpretation. We all spend our time in some space or other: in our homes, on the move outside them, as part of a community or alone. But what turns a space into a living space? It is not merely down to its function or the shelter it offers; it is the way we feel about being there.

A living space can be quiet, a refuge or sanctuary which offers us security. It can be full of life, characterised by movement, encounters and exchange. It can be an intersection, a corridor, a square, a station which connects us. Living spaces evolve where architecture builds not only walls, but also opens up potential and perspectives.

Perhaps the beauty of living spaces is precisely because they do not define us, but open us up to new perceptions and perspectives. They keep us grounded and at the same time allow us freedom; they offer ease and familiarity yet arouse curiosity.

In this issue, we focus on this diversity. We showcase projects where the living spaces have been designed in very different ways. Places where every minute counts, stories unfold and life takes shape.

You are invited to spend time in these spaces and perhaps gain something from the experience yourself.

Liebe Lesende,

Lebensräume – ein Begriff, der zugleich vertraut und offen klingt. Wir alle verbringen unsere Zeit in Räumen: zu Hause, unterwegs, in Gemeinschaft, allein. Doch was macht einen Raum zum Lebensraum? Es ist nicht allein die Funktion, nicht allein die Hülle. Es ist die Art, wie wir Zeit in ihm erleben.

Ein Lebensraum kann still sein, ein Ort des Rückzugs, der uns Sicherheit schenkt. Er kann lebendig sei, geprägt von Bewegung, Begegnung, Austausch. Er kann Übergang sein, ein Korridor, ein Platz, ein Bahnhof, der uns verbindet. Lebensräume entstehen dort, wo Architektur nicht nur Mauern zieht, sondern Möglichkeiten öffnet.

Vielleicht liegt die Schönheit von Lebensräumen gerade darin, dass sie uns nicht festlegen, sondern öffnen. Sie geben uns Halt und lassen uns zugleich Freiheit, schenken uns Vertrautheit und wecken Neugier.

In dieser Ausgabe richten wir den Blick auf diese Vielfalt. Wir zeigen Projekte, die auf ganz unterschiedliche Weise Lebensräume gestalten. Orte, an denen sich Zeit verdichtet, Geschichten sich entfalten und das Leben Gestalt annimmt.

Wir laden ein, in diesen Räumen Zeit zu verbringen und vielleicht ein Stück davon mitzunehmen.

Move – Encounter – Linger Bewegen – Begegnen – Verweilen



© Parkour Foundation Winter photographed by TIGER500
A creative reinterpretation of architectural space: Parkour.
Kreative Neuinterpretation des architektonischen Raums: Parkour.

Movement brings architecture to life. Parkour 'traceurs' explore the potential for movement in a built-up environment in an extreme form of sport: they run up walls, balance on ledges and jump from one structure to the next.

Durch Bewegung wird Architektur lebendig. Parkourläufer erforschen in extremer Form, was für Bewegungsmöglichkeiten die bebaute Umwelt bietet: sie laufen Wände hoch, balancieren auf Simsen und springen von einem Objekt zum nächsten.



© Nighthawks, Edward Hopper, 1942, oil on canvas
The diner as a meeting place.
Der Diner als Ort der Begegnung.

Edward Hopper depicts a few 'night hawks' sitting at a long bar. Fluorescent lighting had just been invented. It lights up the meeting point like a stage, a brightly lit isle in the darkness of the night.

Edward Hopper zeigt ein paar Nachtschwärmer, die an einer langen Theke sitzen. Die Leuchtstofflampe war gerade erfunden. Sie leuchtet den Treffpunkt wie eine Bühne aus, eine taghelle Insel in der dunklen Nacht.



© Modified Social Bench by Jeppe Hein
This bench does not invite you to linger.
Diese Bank lädt nicht zum Verweilen ein.

Danish artist Jeppe Hein has designed some very special seating furniture in his sculpture series 'Modified Social Bench'. By changing the usual configuration of seats and backrests, the way people sit and linger in urban spaces is also altered.

Mit seiner Skulpturenserie „Modified Social Bench“ konzipiert der dänische Künstler Jeppe Hein ganz besondere Sitzmöbel. Er verändert die übliche Anordnung von Sitzflächen und Lehnen und somit auch die Art des Sitzens und Verweilens im Stadtraum.

Project: Private housing // Switzerland
Architect: Vonplon Architektur AG, Baar // Switzerland
Fabricator + Installer: Eleconstruct & Partner AG, Emmen // Switzerland
Façade system: Glued
Year of construction: 2022
Product: ALUCOBOND® PLUS Bronze Metallic
Photos + Drawings: Allega GmbH + Vonplon Architektur AG

Merging exterior and interior

Life goes on both indoors and outdoors here. The clients were very keen to create an unbroken spatial flow by interweaving the indoor living space with adjoining outdoor areas. So, their idea has shaped the basic conceptual design for this exclusive home in central Switzerland. The striking house is located on the green periphery of a residential area, and glass balustrades and frameless window systems ensure a clear view of the sweeping landscape. But there is more to this building than just a striking, unobstructed panorama. The garden with its pool, several balconies and the generously proportioned roof terrace on the upper floor increase the living space, and the interior design concept runs right through to the property's boundary. To avoid interrupting this spatial continuum, a consciously seamless design was applied for the transition between internal and external spaces. Even the joint pattern in the interior flooring continues to the exterior, and automatic blinds or shutters for sun protection have been omitted. Instead of conventional shading systems, a balcony area above the bedrooms and guest rooms serves as permanent sun protection in summer.

Broad bands of ALUCOBOND® are also used as a connecting features by Architect Mario L. Vonplon. These bands merge seamlessly with the balcony elements on the exterior façade, emphasising the building's horizontal lines. In the interior, the same band continues along the elegantly coiled spiral staircase. This

sculptural staircase comprising wood, metal and glass is literally the very heart of the house and turns the entrance hall into a distinctive feature. Not only the design is impressive, the building's contrasting use of materials and textures is equally appealing. Split Dietfurt limestone was chosen for the façade alongside sections made of opaque mineral rendered panels. The juxtaposition of the rugged, sand-coloured natural stone with the sheen of ALUCOBOND® façade bands in bronze metallic creates a real contrast. This is a unique residential building which welcomes you to inviting living spaces, not only in its interior.



Rugged limestone contrasts with the lustre of bronze metallic ALUCOBOND® panels.
Rauer Kalkstein wird kontrastiert mit glänzenden ALUCOBOND®-Platten in Bronze Metallic.





Ground floor layout // Grundriss Erdgeschoss



Wenn Außen und Innen verschmelzen

Hier spielt sich das Leben drinnen und draußen ab. Den Wohnraum als fließenden Raum mit dem anschließenden Außenraum zu verweben, war den Bauherren ein wichtiges Anliegen. Diese Idee prägt daher die konzeptionelle Grundstruktur der Villa in der Zentralschweiz. Das ausdrucksstarke Wohnhaus liegt am Siedlungsrand. Durch Balustraden aus Glas und rahmenlose Fenstersysteme blickt man direkt in die weite Landschaft. Doch es geht um mehr als den unverstellten Blick. Der Garten mit Pool, mehrere Balkone und die großzügige Dachterrasse im Obergeschoss erweitern den Wohnraum, und die Innenraumgestaltung zieht sich bis an die Grundstücksgrenze fort. Um dieses Raumkontinuum nicht zu unterbrechen, wurde der Übergang zwischen Innen und Außen bewusst nahtlos gestaltet. So gehen die Bodenbeläge fugenkontinuierlich weiter und es wurde auf mechanischen Sonnenschutz durch Jalousien oder Rollläden verzichtet. Stattdessen dient eine Balkonzone über den Schlaf- und Gästezimmern im Sommer als statischer Sonnenschutz.

Auch die breiten Bänder aus ALUCOBOND® verwendet Architekt Mario L. Vonplon als verbindendes Element. Wie aus einem Guss gehen sie an der Außenfassade in Balkonelemente über und unterstreichen die horizontale Linie des Hauses. Im Inneren wird

das Band entlang der elegant geschwungenen Wendeltreppe fortgeführt. Die skulpturale Treppe aus Holz, Metall und Glas ist das sprichwörtliche Herzstück des Hauses und setzt das Entrée prominent in Szene. Neben der Raumkonzeption besticht die Villa durch den kontrastreichen Einsatz von Material und Textur. Für die Fassade fiel die Wahl auf einen gebrochenen Dietfurter Kalkstein als Schalengebilde mit eingebetteten Füllfeldern aus mineralisch verputzten Opakfeldern. Die Fassadenbänder aus ALUCOBOND® glänzen in Bronze Metallic und kontrastieren den rauen, sandfarbenen Naturstein. Es ist ein einzigartiges Wohnhaus, das dazu einlädt, Wohnen nicht nur auf die Innenräume zu beschränken.



A continuous ALUCOBOND® band features in the interior and balcony cladding.
Das Band aus ALUCOBOND® setzt sich im Innenraum und der Balkonverkleidung fort.

Project: West Station, Warsaw // Poland
Architect: Marcin Wolszczak DWAA Architekci, Warsaw // Poland
Fabricator: Al-Deco, Stary Brześć Kujawski // Poland
Installer: EL-WENT, Rudzienko // Poland
Façade system: Tray panels screwed+ special design
Year of construction: 2024
Product: ALUCOBOND® A2 Silver Metallic + urban Jet Black + naturAL Copper
Photos: Piotr Krajewski

Gateway to the city

At Warsaw West Station, train passengers in the Polish capital encounter a new interface in urban life. This is where architecture's ability to transform the actions of waiting, arriving and departing into special experiences becomes perceptible. A futuristic network of pathways, bridges and different levels spreads out between the clear linearity of the glass, steel and concrete structures, bringing to mind a cathedral of transit.

Large-format ALUCOBOND® panels were selected to cover a surface of 43,000 square metres. Their appearance on the roof, tunnel and interior space is striking and creates a robust yet ephemeral lightness. In cool tones of silver and black alongside warm copper hues, architect Marcin Wolszczak of DWAA Architekci plays with contrasts: transparency meets solidity.

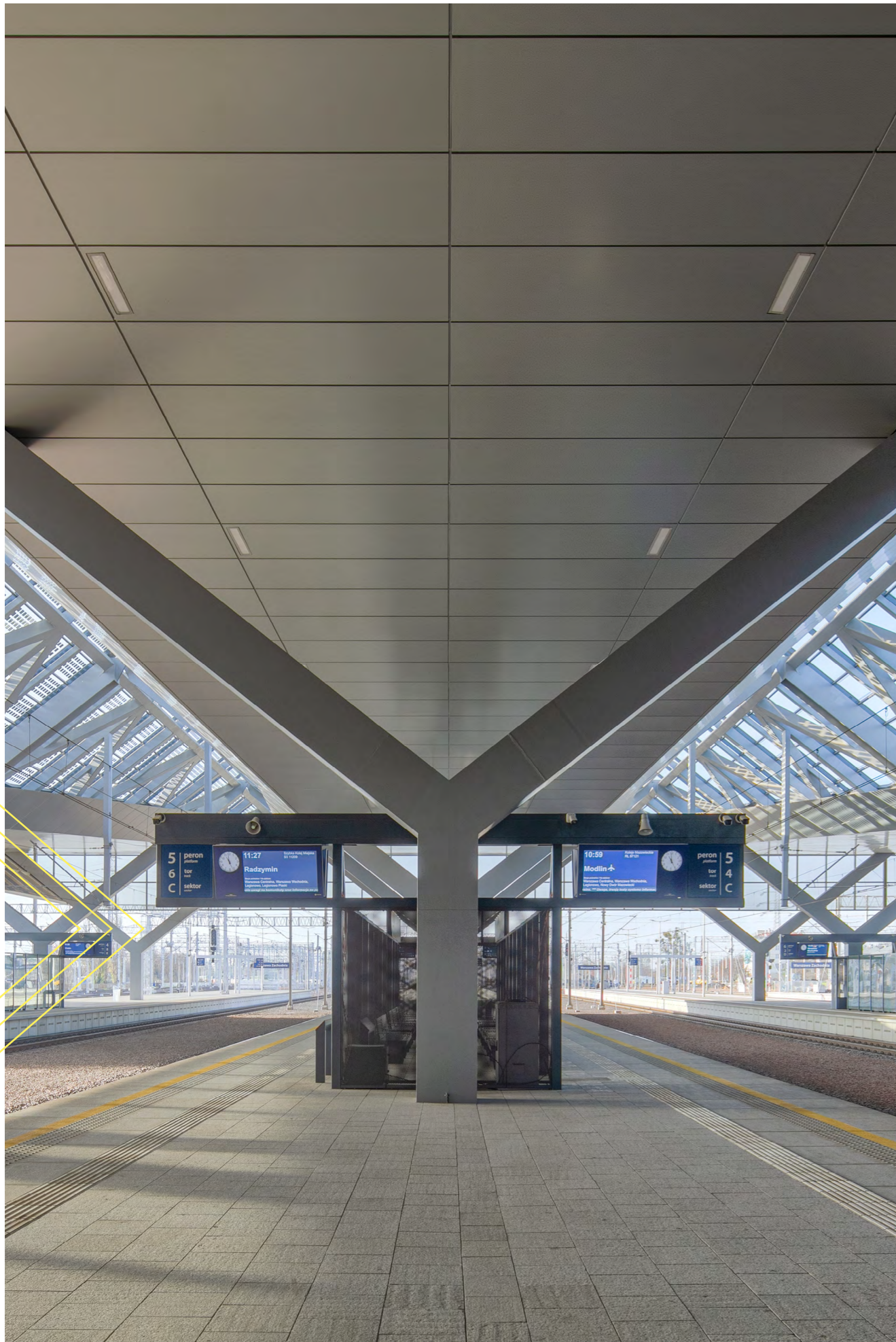
Viewed from the outside, the building looks like a geometric fragment from a future era. The roof, comprising rhythmically folded surfaces, stretches out over the tracks and the design echoes the movement of trains. In the interior, new perspectives open up all the time: long sightlines following the line of the platforms, dramatically staged stairways, light-filled passages which draw the eye towards the city.

Begun in 2022 and still under construction today, Warsaw West is an ongoing project—a living environment filled every day with people, sounds and stories. The station combines shelter and openness, function and experience. Getting on or off at this station in Aleja Jerozolimskie does not mean merely entering a transport hub, it also means discovering an architectural gateway to the city.

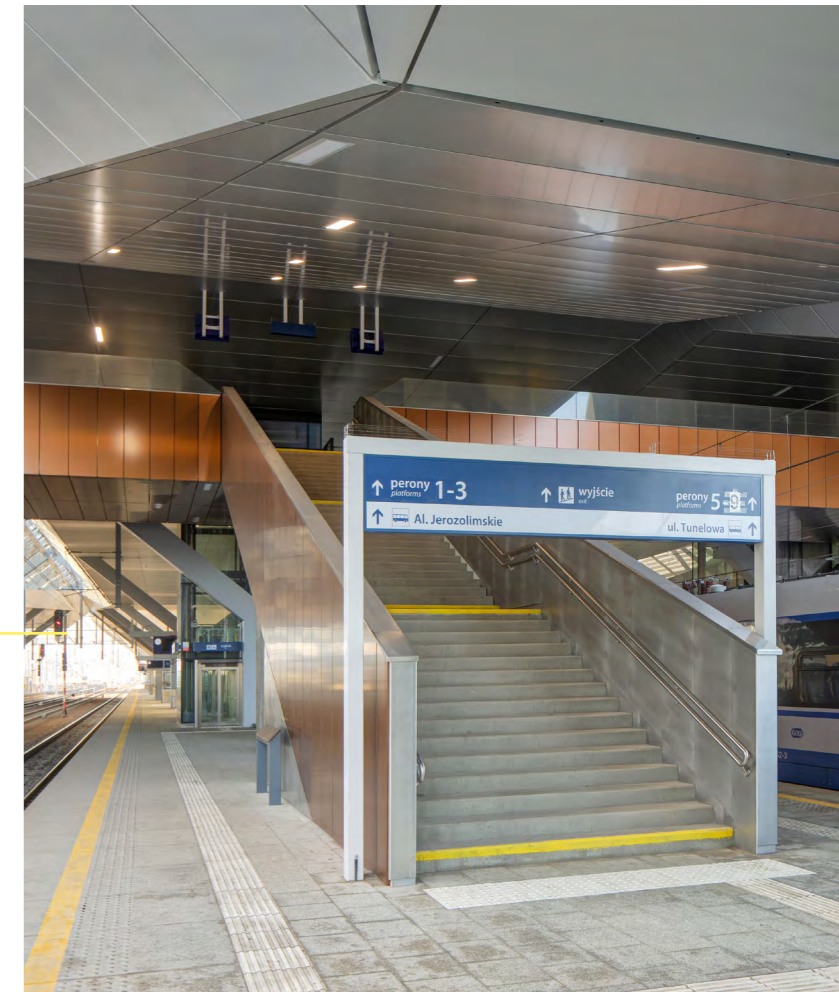


The distinctive roof extends far over the platform, providing protection.
Weitreichend und markant legt sich das Dach schützend über den Bahnsteig.





The copper-coloured staircase is a distinctive highlight. Kräftig akzentuiert prägt die kupferfarbene Treppe den Weg.



Portal zur Metropole

Wer in Warschau mit dem Zug reist, erlebt am Westbahnhof eine neue Schnittstelle des urbanen Lebens. Dort erlebt man, wie Architektur das Warten, Ankommen und Weiterreisen in eine besondere Erfahrung verwandeln kann. Zwischen den klaren Linien aus Glas, Stahl und Beton entfaltet sich ein futuristisches Geflecht aus Wegen, Brücken und Ebenen, das wie eine Kathedrale des Transits wirkt.

Dabei wurde auf großformatige ALUCOBOND®-Platten gesetzt, die mit 43.000 Quadratmetern Fläche Dach, Tunnel und Innenräume prägen – robust und doch von schwebender Leichtigkeit. In kühlen Silber- und Schwarztönen und warmem Kupfer spielt der Architekt von DWAA Architekti Marcin Wolszczak mit Kontrasten: Transparenz trifft auf Massivität.

Von außen wirkt der Bau wie ein geometrisches Fragment aus der Zukunft. Ein Dach aus rhythmisch gefalteten Flächen spannt sich über die Gleise und setzt die Bewegung der Züge in Architektur fort. Von innen eröffnen sich immer neue Perspektiven: lange Sichtachsen entlang der Bahnsteige, dramatisch inszenierte Treppen, lichte Übergänge, die den Blick in die Stadt lenken.

2022 begonnen und bis heute im Aufbau befindlich, ist der Westbahnhof ein Projekt im Werden – ein Lebensraum, der sich täglich mit Menschen, Geräuschen und Geschichten füllt. Hier verschränken sich Schutz und Offenheit, Funktion und Erlebnis. An der Aleja Jerozolimskie ein- oder auszusteigen bedeutet, einen Verkehrsknotenpunkt zu betreten und zugleich ein architektonisches Portal in die Metropole zu entdecken.



Project: Orato Offices, Amsterdam // The Netherlands
 Architect: OZ architecten, Amsterdam // The Netherlands
 Fabricator Kempen Composit B.V., Bergeijk // The Netherlands
 Installer: Byldis façades B.V., Veldhoven // The Netherlands
 Façade system: Tray Panels on bolts
 Year of construction: 2023
 Product: ALUCOBOND® PLUS premium anodised Old Copper
 Photos + Drawings: Egbert de Boer + Dick Holthuis + OZ architecten

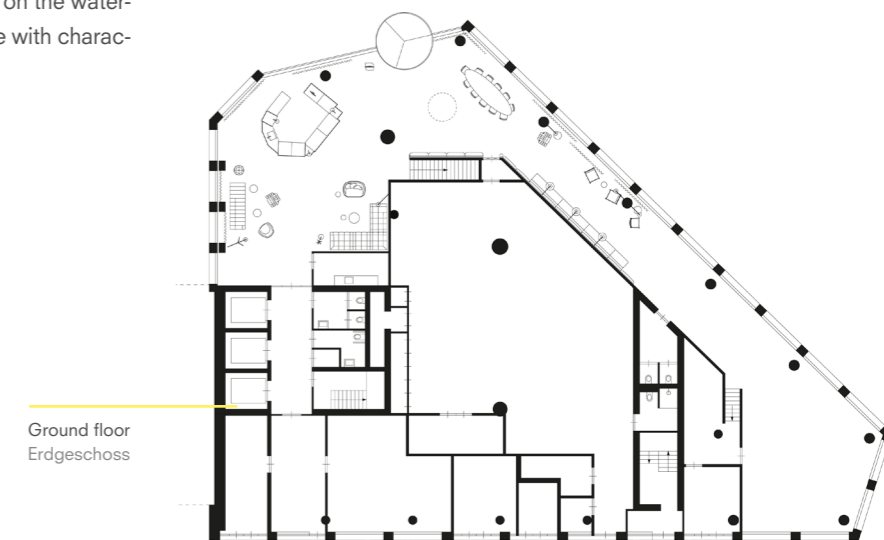
Rust red anodised ALUCOBOND® tray panels
 create a grid façade with austere elegance.
 Rostrot eloxierte ALUCOBOND®-Kassetten
 verleihen der Gitterfassade ihre spröde Eleganz.

The lobby as a living room

The 60-metre tall Orato building is visible from afar. It is right in the midst of things, surrounded by bars, shops and offices in Amsterdam's Amstel Business Park. This place, where people work, live and celebrate, is located at the intersection of an Amstel River tributary and the urban motorway. The client, the real estate company Zadelhoff beheer BV, stressed the importance on creating a future-proof building. More than fulfilling all the current energy efficiency and sustainability requirements, the new building and has even managed to improve the efficiency category of a neighbouring building which was connected to the (communal) climate system. A square measuring 3.6 m² is the office building's distinctive design element. This angular frame made of premium anodised ALUCOBOND® configures the grid façade and reveals the generous ceiling heights. OZ architecten, John Bosch, Enrique Inbanez de Pablo and Thijs Ultee, chose a rust red for this frame,

a colour which stands out well from the recessed windows and is reminiscent of historic steel frame constructions. On the west side of the triangular building, the strict vertical grid disintegrates and reforms into angular terracing, creating space for a communal roof patio landscape. The building has another distinctive architectural feature: its interior is divided by a deep ravine running through it. As though struck by lightning, five of the sixteen floors in the building are split in two. There are internal balconies and terraces facing inwards to the chasm-like atrium, creating unusual lines of sight and spatial relationships. As soon as you set foot in the Orato building, it is obvious that this is no ordinary office complex. The double ceiling height in its lobby makes it almost reminiscent of soaring sacred architecture. This lobby is definitely not just an access route, but a meeting place, an art gallery and a living room. Seating areas designed by

artist Maarten Baas and designers from The invisible Party tempt you to linger, and the bar and restaurant are set just on the waterfront. Orato is a compelling total work of art, a place with character, ideal for working, lingering and living.



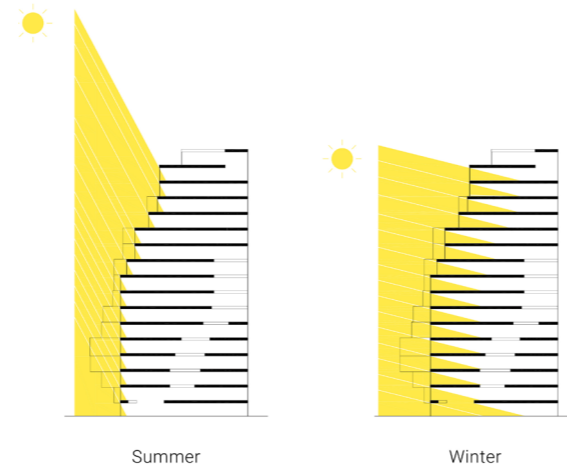
Die Lobby als Wohnzimmer

Das 60 Meter hohe Orato Gebäude ist schon von Weitem sichtbar. Es steht mitten im Leben zwischen Bars, Geschäften und Büros. Hier, im Amsterdamer Amstel Business Park, kreuzen sich ein Seitenarm der Amstel und die Stadtautobahn, hier wird gearbeitet, gewohnt und gefeiert. Der Bauherr, das Immobilienunternehmen Zadelhoff beheer BV, hat besonderen Wert darauf gelegt, ein zukunftstaugliches Gebäude zu schaffen. Der Neubau übertrifft alle aktuellen Vorgaben in Bezug auf Energieeffizienz und Nachhaltigkeit und konnte sogar die Effizienzklasse eines Nachbargebäudes verbessern, das an das Klimasystem mitangeschlossen wurde. Prägendes Gestaltungselement des Bürohauses ist ein Quadrat von 3,60 Metern. Das Viereck aus eloxiertem ALUCOBOND® premium anodised gliedert die Gitterfassade und lässt die großzügige Geschosshöhe erkennen. John Bosch, Enrique Inbanez de Pablo und Thijs Ultee von OZ architecten wählten ein Rostrot für dieses Gerüst, das sich gut von den zurückgesetzten Fenstern abhebt und an historische Stahlskelettbauten erinnert.

Zur Westseite des dreieckigen Gebäudes bricht das vertikale Gitter in quaderförmigen Stufen auf und schafft Raum für eine

gemeinschaftlich genutzte Dachterrassenlandschaft. Und der Bau hat eine weitere architektonische Besonderheit aufzuweisen: durch sein Inneres zieht sich eine tiefe Schlucht. Als hätte der Blitz eingeschlagen, ist das sechszehnstöckige Gebäude innen über fünf Etagen hinweg zweigeteilt. Dem schluchtartigen Atrium zugewandt liegen Binnenbalkone und -terrassen, die außergewöhnliche Blickachsen und Raumbeziehungen schaffen.

Dass dies kein gewöhnlicher Bürokomplex ist, merkt man jedoch schon beim Betreten des Orato Gebäudes. Mit doppelter Geschosshöhe mutet die Lobby fast sakral an. Sie ist kein Durchgangsraum, sondern Treffpunkt, Kunstgalerie und Wohnzimmer. Sitzgruppen des Künstlers Maarten Baas und der Designer von The invisible Party laden zum Verweilen ein, es gibt eine Bar und ein Restaurant direkt am Wasser. Orato ist ein überzeugendes Gesamtkunstwerk, ein Ort mit Charakter, an dem es sich bestens arbeiten, verweilen und leben lässt



In the middle of the building, a chasm opens up, noticeable from the outside due to a changed façade pattern. Mitten im Gebäude tut sich eine Schlucht auf, von außen als Unterbrechung im Fassadenmuster erkennbar.

Project: KBSOT Primary school, Ternat // Belgium
Architect: De Bouverij Architecten, Ternat // Belgium
Installer: Schrijnwerkerij Bogaerts // Belgium
Façade system: Glued
Year of construction: 2023
Product: ALUCOBOND® PLUS naturAL Reflect
Photos: Stijn Roels

Reflections of learning

A school building which is as charmingly camouflaged as the new building in Ternat, Belgium is a rare sight. It might almost be playing hide and seek. The ALUCOBOND® façade transforms the building into a mirror of its environment, reflecting the sky above and surrounding trees. This is a building which is neither assertive nor overpowering, and despite its gleaming skin, it is rather self-effacing. This creates a space for the pupils which feels less like an austere schoolhouse and more like a natural extension of their playground.



In 2023, De Bouverij Architecten added an extension of five classrooms to the school and in so doing created a place which communicates great openness yet provides shelter and protection. The façade is clad with approximately 500 square metres of reflective panels, installed using an adhesive bonding system. The material's technical application may be clear-cut, but its effect is poetic: The borders separating the building and nature are blurred, an interaction which opens up new perspectives for the children. Light variations and changing seasons appear on the surface like living images.

Modern architecture does not reject its surroundings in this case, it blends into them. It intensifies children's perceptions – offering a living space which supports growth and discovery. The resulting setting echoes the surroundings, the building merges with the environment, even extends it, and triggers the imagination and inspiration. The façade disappears, the mirror becomes a new backdrop, a stage which brings together nature and architecture, play and learning. A building which is virtually invisible – and yet owes its most powerful impact to this self-same fact.

The new building seems to disappear into the sky, making nature part of the building.
Der Neubau scheint im Himmel zu verschwinden und macht die Natur zum Teil des Gebäudes.



Like a magic looking glass, the façade extends the green outdoor space.
Wie ein Zauberspiegel verlängert die Fassade den grünen Außenraum.

Spiegelbilder des Lernen

Kaum ein anderes Schulgebäude tarnt sich so charmant wie der Neubau im belgischen Ternat, das beinahe wirkt, als spiele es selbst ein Versteckspiel. Die Fassade aus ALUCOBOND® verwandelt den Baukörper in einen Spiegel der Umgebung, reflektiert Himmel und Bäume. Ein Haus, das sich mit seiner schimmernden Haut nicht vordrängt, sondern zurücknimmt. Für die Kinder entsteht so ein Ort, der weniger wie ein strenger Lernbau wirkt, sondern wie eine natürliche Erweiterung ihres Pausenhofs. De Bouverij Architecten haben 2023 mit der Erweiterung der Schule um fünf Klassenräume einen Ort geschaffen, der Offenheit ausstrahlt und dennoch Schutz bietet. Rund 500 Quadratmeter der spiegelnden Paneele kleiden die Fassade, ausgeführt als geklebtes Befestigungssystem. Der technische Einsatz des Materials ist klar, seine Wirkung jedoch poetisch:

Die Grenze zwischen gebautem Raum und Natur verschwimmt, ein Dialog, der den Kindern neue Perspektiven eröffnet. Lichtwechsel und Jahreszeiten erscheinen auf der Oberfläche wie lebendige Bilder.

Die moderne Architektur bricht hier nicht, sondern fügt sich in ihre Umwelt ein. Sie wird zum Verstärker kindlicher Wahrnehmung – ein Lebensraum, der Wachstum und Entdeckung unterstützt.

Was entsteht, ist ein Echo der Umgebung, indem der Baukörper sich in die Nachbarschaft einfügt, sie gar fortschreibt und somit Fantasie weckt. Die Fassade verschwindet, der Spiegel wird zur neuen Kulisse, zur Bühne, auf der sich Natur und Architektur, Spiel und Lernen verbinden. Ein Gebäude, das beinahe unsichtbar scheint – und gerade darin seine größte Präsenz entfaltet.





Project: Hotel Artemis, Oradea // Romania
 Architect: Doru Florin Bodea at S.C. BDFA STUDIO SRL, Oradea // Romania
 Fabricator + Installer: Romebo Struct SRL, Oradea // Romania
 Façade system: Glued
 Year of construction: 2023
 Product: ALUCOBOND® PLUS premium anodised Brushed Gold
 Photos + Drawings: GEPLAST Panels SRL

Modern elegance in gold and white

Travellers in the western Romanian city of Oradea are offered stylish accommodation accompanied by fine dining at the new four-star Hotel Artemis. But not only tourists and business travellers appreciate this hotel near the small airport; Hotel Artemis is also a venue for dance events and celebrations. The two event halls which make up part of the complex offer space for lavish wedding celebrations, which often last several days in Romania. The Leto Hall, a function room which holds up to 200 people, is equipped with modern audio and video technology and benefits from plenty of natural light. The Artemis Hall, with its spacious and elegant rooms, can even accommodate up to 500 people.

The building is decorated in a gold and white palette. Architect Doru Florin Bodea from the architecture office S.C. BDFA STUDIO S.R.L. designed the hotel to resemble a golden cube floating on a glass base. This burnished golden lustre is created by the ALUCOBOND® Brushed Gold panels. While the flat surface of the north façade comprises anodised façade elements in uniform rectangles, the east-facing entrance façade is reminiscent of a cubist sculpture. The two-storey high glazed frontage is framed by panels which slant inwards and converge at the vanishing point. Lettering and the hotel's logo are attached to the widest part of this three-dimensional, angular frame.

Surrounding the complex, white marble floor slabs bestow a touch of Mediterranean elegance. In addition, the cladding on the two event halls features white ceramic panels, offset by slatted golden sections and window elements. Vertical slats made of lacquered aluminium profiles appear here and there on the building, both in the black window frames, and in gold details. They break up the flat façade and lend it a certain contemporary lightness. A lightness to be shared and experienced by guests at the hotel.







Façade view on the right
Fassadenansicht rechts

Moderne Eleganz in Gold und Weiß

Das neue Viersterne-Hotel Artemis bietet Reisenden in der westrumänischen Stadt Oradea eine stilvolle Unterkunft mit gehobener Küche. Doch nicht nur Touristen und Geschäftsreisende schätzen das Haus nahe des kleinen Flughafens. Das Hotel Artemis ist auch ein Ort, an dem getanzt und gefeiert wird. Die beiden Veranstaltungssäle, die zum Komplex gehören, bieten unter anderem Raum für rauschende Hochzeitsfeste, die in Rumänien oft mehrere Tage andauern. Der Leto Saal ist ein Veranstaltungsraum mit Platz für bis zu 200 Personen, der mit moderner Audio- und Videotechnik sowie viel Tageslicht ausgestattet ist. Der Artemis Saal bietet mit seinen großzügigen und eleganten Räumlichkeiten sogar Platz für bis zu 500 Personen.

Optisch ist das Gebäude in Gold und Weiß gehalten. Architekt Doru Florin Bodea vom Architekturbüro S.C. BDFA STUDIO S.R.L. hat das Hotel als einen goldenen Quader konzipiert, der auf einem gläsernen Sockel schwebt. Was da glänzt, ist ALUCOBOND® Brushed Gold. Während die eloxierten Fassadenelemente an der

Nordfassade eine plane Fläche aus gleichmäßigen Rechtecken bilden, wirkt die nach Osten ausgerichtete Eingangsfront wie eine kubistische Plastik. Die zweigeschossige Fensterfront wird durch nach innen geneigte Platten gerahmt, die auf einen Fluchtpunkt zulaufen. An der breiten Seite dieser dreidimensionalen Rahmung sind Logo und Schriftzug des Hotels angebracht.

Weiß findet sich in den Bodenplatten aus Marmor, die das Ensemble umgeben und ihm eine südländische Eleganz verleihen. Zudem sind die beiden Veranstaltungssäle mit weißen Keramikplatten verkleidet, abgesetzt durch goldene Lamellen und Fensterelemente. Vertikale Lamellen aus lackierten Aluminiumprofilen tauchen an verschiedenen Stellen des Gebäudes auf, mal im Schwarz der Fensterrahmen, mal in Gold. Sie brechen die flächige Fassade auf und verleihen ihr eine moderne Leichtigkeit. Eine Leichtigkeit, die sich übertragen soll auf die Hotelgäste, denen dieser Ort in positiver Erinnerung bleiben wird.





Project: HDI Campus, Oberkirch // Germany
 Architect: Müller + Partner, Oberkirch // Germany
 Fabricator + Installer: Wittenauer GmbH, Sasbach // Germany
 Façade system: Riveted/Screwed
 Year of construction: 2023
 Product: ALUCOBOND® PLUS anodized look C32
 Photos: Guido Gegg

Clarity in the light of day and warmth in the evening

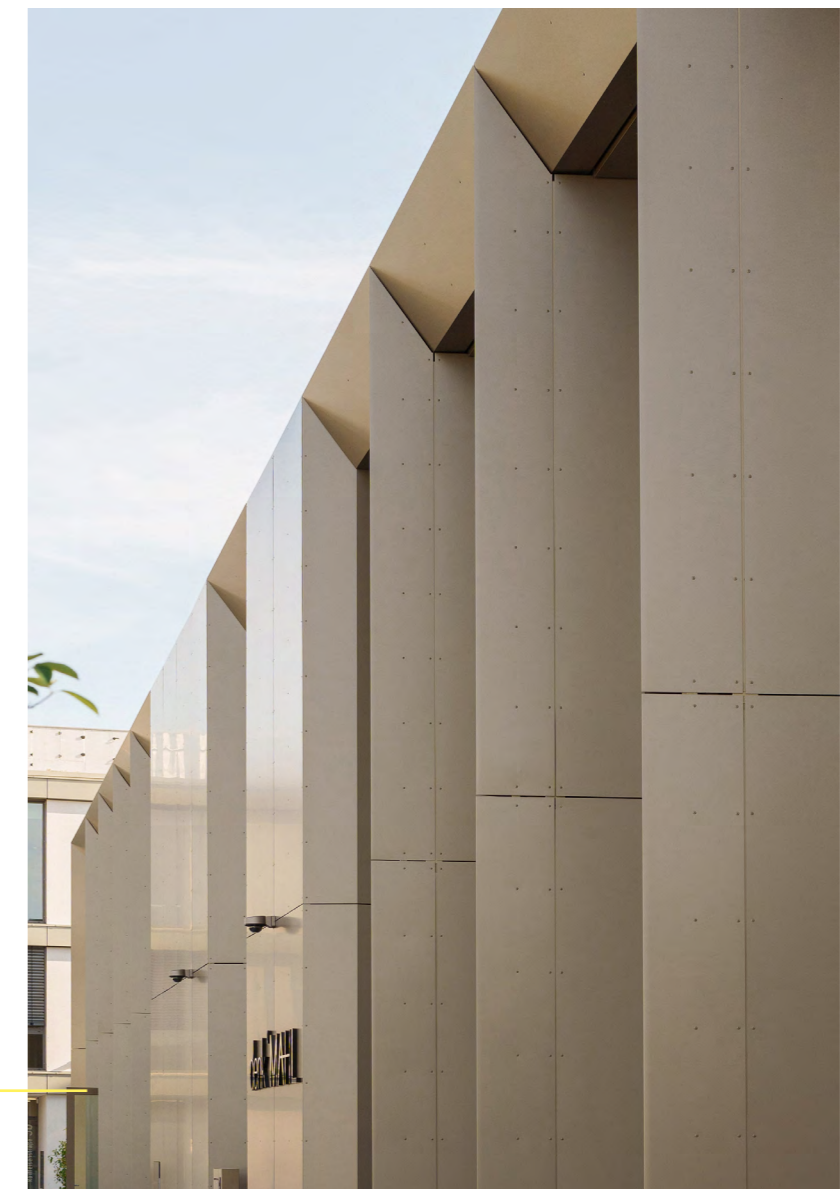
The extension at the HDI Campus in Oberkirch is more than just a purely functional annexe. Two new buildings, which blend into the landscape with their clear architectural lines, have been in position beside the existing buildings along the Rench River since 2023. This riverside location, an interface between Black Forest slopes and the green foliage of mature trees, is a campus which combines learning and working in a communal setting.

The site itself is designed in harmony with its environment: the new buildings are set on a shared platform, which almost completely conceals the underground car park below. There are views in all compass directions from the patios and generous glass frontages: up to the wooded hillsides, down to the dam in the river. Landscape and architecture intermingle, making the campus feel

more spacious and giving it a stronger sense of being rooted in the landscape.

The building owes its distinctive appearance to approximately 570 m² of ALUCOBOND®. Depending on light conditions, at times, the bronze tone takes on a warm and earthy look; it is cool and metallic at others. The perception of the building alters over the course of the day – from morning clarity to an evening radiance when the façade almost seems to glow.

The panels were precisely fitted and geometrically positioned using a façade screw system. This design detail is not only functional from a technical point of view, it also enhances the architectural expression: a fine grid layout formed by lines and joints creates surface depth and accentuates the bronze façade even more.



The screwed installation of ALUCOBOND® panels adds depth to the façade.
 Die geschraubten ALUCOBOND®-Paneele verleihen der Fassade Tiefe.

The project's use of language is also a distinctive factor. Emblazoned in large black letters on the outer wall, 'denk' MAHL' is the name of the newly created canteen. It plays on the German word for monument and food, but also instructs people to think innovatively, a core principle of the campus. This is not just a working and learning environment, but a setting where people live together and interact. Thinking and eating coincide, making the essence of this place clear: community is acknowledged as an essential factor. All in all, the architecture by Müller + Partner demonstrates how a coherent entity can be created which is much more than just the sum of its parts. The HDI Campus embodies how today's working and learning environments should be developed: it is a place which allows room for change and growth, which promotes

openness and a sense of security at the same time. A place to live which is self-confident, a place assuming a timeless presence with its precise bronze clarity.



Shimmering bronze façade elements are combined with generous glass surfaces and light-coloured structures.
Bronzeschimmernde Fassadenelemente treffen auf großzügige Glasflächen und helle Baukörper.



Von tagheller Klarheit und abendlicher Wärme

Die Erweiterung des HDI Campus in Oberkirch ist mehr als ein funktionaler Anbau. Seit 2023 ergänzen zwei Neubauten das bestehende Gebäude entlang der Rench und fügen sich mit klarer architektonischer Haltung in die Landschaft ein. Wo sich die Hänge des Schwarzwalds und das Grün des alten Baumbestands am Flusslauf treffen, entsteht ein Areal, das Lernen und Arbeiten in Gemeinschaft verbindet.

Das Gelände selbst ist als landschaftlicher Zusammenhang gedacht: Die Neubauten ruhen auf einer gemeinsamen Plattform, die Tiefgarage verschwindet beinahe unsichtbar darunter. Terrassenflächen und großzügige Glasfronten öffnen den Blick in alle Richtungen: hinauf zu den bewaldeten Hängen, hinunter zum Flussdamm. Landschaft und Architektur greifen ineinander und lassen den Campus zugleich stärker verankert und großzügiger wirken.

Rund 570 Quadratmeter ALUCOBOND® geben dem Gebäude ihre unverwechselbare Anmutung. Der bronzene Ton wirkt je nach Licht mal warm und erdig, mal kühl und metallisch. So verändert sich die Wahrnehmung des Baukörpers im Tagesverlauf – von morgendlicher Klarheit bis zu einem abendlichen Glanz, der die Fassade fast zum Leuchten bringt.

Die Paneele wurden in geschraubter Ausführung montiert, präzise gefügt und geometrisch gesetzt. Dieses konstruktive Detail ist nicht nur technisch funktional, sondern verstärkt den architektonischen Ausdruck: Linien und Fugen zeichnen ein feines Raster, das der Fläche Tiefe gibt und die Bronzeoberfläche zusätzlich akzentuiert.

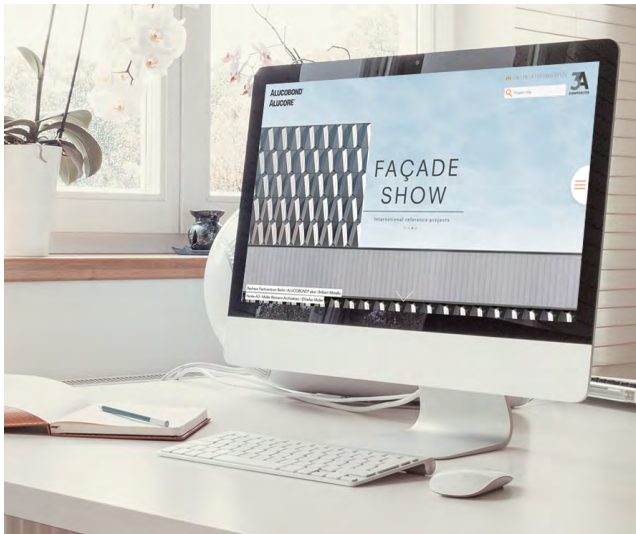
Auch im Umgang mit Sprache zeigt sich die kreative Handschrift des Projekts. So trägt die neu geschaffene Kantine ein Wortspiel im Namen, das über den Tellerrand hinausweist. In großen

schwarzen Buchstaben prägt „denk' MAHL“ die Außenwand und bringt das Wesen des Campus auf den Punkt. Hier geht es nicht nur ums Arbeiten und Lernen, sondern um Austausch und gemeinsames Leben. Wo Denken und Mahlzeit zusammenfallen, zeigt sich, was diesen Ort ausmacht: das Bewusstsein für das Wesentliche – Gemeinschaft.

Insgesamt zeigt die Architektur von Müller + Partner, wie ein kohärentes Ganzes entsteht, das weit mehr ist als die Addition von Bauten. Der HDI Campus verkörpert, wie Arbeits- und Lernwelten heute gedacht werden sollten: Es ist ein Ort, der Wandel und Wachstum zulässt, der Offenheit inszeniert und zugleich Geborgenheit vermittelt. Ein Lebensraum, der selbstbewusst Haltung zeigt – und mit seiner bronzenen Klarheit eine zeitlose Präsenz entfaltet.

The ALUCOBOND® world as inspiration

Die ALUCOBOND®-Welt als Inspiration



On our project website, you can find a wide variety of successfully completed projects. Enjoy the inspiration offered and experience the diversity of our materials in action. Discover different building types, construction systems, colours, and surfaces – all clearly showcased in real-world projects from around the globe.

Auf unserer Projektwebsite finden Sie eine Vielzahl an realisierten Referenzen. Lassen Sie sich inspirieren und erleben Sie die Vielfalt unserer Materialien in der Anwendung. Entdecken Sie unterschiedliche Gebäudetypen, Konstruktionsarten, Farben und Oberflächen – anschaulich dargestellt in realen Projekten weltweit.

Discover references



ALUCOBOND® anodized look

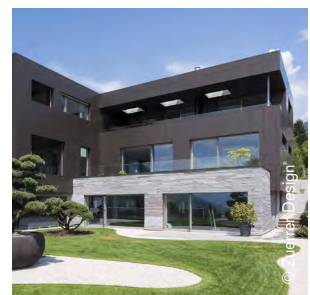
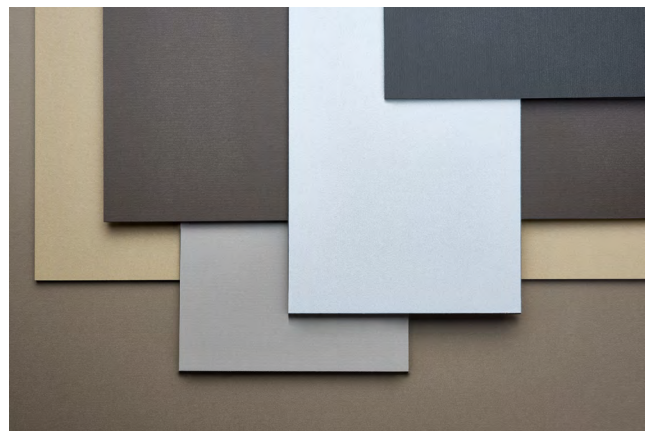
Now even faster availability

Jetzt noch schneller verfügbar

The ALUCOBOND® anodised look series combines timeless elegance with modern functionality, the natural beauty of matt satin metal comes to life in architecture. Now with short delivery times – so your projects can take shape even faster. The series opens up new design options for sophisticated façade concepts.

Die ALUCOBOND® Eloxoaloptik-Serie vereint zeitlose Eleganz mit moderner Funktionalität und bringt die natürliche Schönheit von mattiertem Metall in der Architektur zum Leben. Jetzt mit kurzen Lieferzeiten – damit Ihre Projekte noch schneller Gestalt annehmen. Sie eröffnet neue Gestaltungsspielräume für anspruchsvolle Fassadendesigns.

Request a sample



3A Composites GmbH
Alusingenplatz 1
78224 Singen, Germany
info@alucobond.com
www.alucobond.com

